

Exposition
du 14 juin 2014
au 4 janvier 2015



centre
national
du costume
de scène



centre
national
du costume
de scène

Quartier Villars
Route de Montilly, 03000 Moulins
Tél. 04 70 20 76 20 / Fax 04 70 34 23 04
info@cncs.fr / www.cncs.fr



Relations avec la presse
Heymann, Renoult Associées
Sarah Heymann - Eleonora Alzetta
Tél. +33 (0)1 44 61 76 76 / e.alzetta@heyman-renoult.com
www.heyman-renoult.com (documents et visuels téléchargeables)

Shakespeare

l'étoffe du monde

Dossier de presse



Contacts presse : Heymann, Renoult Associées / tél. 01 44 61 76 76 / e.alzetta@heyman-renoult.com / www.heyman-renoult.com

Moulins... Allier... Auvergne / www.cncs.fr / 04 70 20 76 20

Sommaire



L'exposition «Shakespeare, l'étoffe du monde»	p. 3
Le catalogue d'exposition	p. 3
Le parcours de l'exposition	p. 4-9
La scénographie	p. 6
Le salon de médiation	p. 8
Les costumes des plus grandes mises en scène	p. 8
Commissariat et direction artistique	p. 13
L'Institut national de l'audiovisuel, partenaire de l'exposition	p. 15
Le Centre national du costume de scène et de la scénographie	p. 16
Événements et activités autour de l'exposition	p. 17
Informations pratiques	p. 18
Visuels disponibles pour la presse	p. 19

Shakespeare

Exposition
du 14 juin 2014
au 4 janvier 2015

l'étoffe du monde

De l'évocation d'un théâtre élisabéthain aux plus beaux costumes d'Hamlet, les différentes facettes de l'univers shakespearien sont dévoilées au Centre national du costume de scène à Moulins. À l'occasion du 450^e anniversaire de la naissance de Shakespeare, l'exposition *Shakespeare, l'étoffe du monde* transporte ses visiteurs à travers les pièces les plus emblématiques de l'auteur le plus joué du théâtre occidental, grâce à un choix de plus de cent costumes portés essentiellement sur les scènes françaises depuis un siècle, de Mounet-Sully aux mises en scène les plus récentes.

Immersion dans un théâtre élisabéthain

Le visiteur débute son parcours en pénétrant dans un espace évoquant le théâtre élisabéthain. C'est dans ces théâtres en bois de forme circulaire, dans lesquels la scène s'avance au milieu du public, que furent jouées la plupart des pièces de Shakespeare. La reconstitution d'un de ces théâtres existe aujourd'hui encore à Londres, c'est le Shakespeare Globe's Theatre. Cette institution se consacre à la représentation du répertoire élisabéthain dans différents styles, notamment à travers la reconstitution des conditions de représentation de cette époque. On peut ainsi découvrir à Moulins quelques costumes de *Richard III* dessinés par Jerry Tiramani dans une mise en scène de Tim Carroll.

Douze salles pour apprécier la diversité du monde shakespearien

C'est ensuite le monde shakespearien vu par la scène française qui est proposé aux visiteurs, celui où cohabitent la grande Histoire et le quotidien du peuple, les réalités, les croyances et les songes, le terrestre et l'aérien, le tragique et la farce, le sérieux et le carnaval, le passé et le présent.

Rois, reines ou simples soldats, bouffons, sorcières et esprits, jeunes filles travesties, ces personnages racontent par leurs costumes des histoires toujours actuelles d'amour et de trahison, de pouvoir et de liberté, de quêtes et de deuils, d'échecs et de succès. Qu'ils soient historiques ou contemporains, somptueux ou épurés, sobres ou démesurés, ces costumes reflètent le point de vue de metteurs en scène et costumiers de chaque époque sur Shakespeare. Ils racontent un moment de l'histoire des arts de la scène : les interprètes qui les portent sont des comédiens avant tout, mais aussi des chanteurs et danseurs d'opéras et de ballets adaptés de Shakespeare.

De grands noms mis à l'honneur

Les costumes portés par les plus grands interprètes, comme Gérard Desarthe en Hamlet, Robert Hirsch en Richard III ou Maria Casarès en Lady Macbeth, permettent au visiteur de découvrir ou redécouvrir des interprétations marquantes des pièces de Shakespeare, des comédies comme *Les Joyeuses Commères de Windsor* ou *La Mégère apprivoisée*, aux tragédies comme *Le Roi Lear* ou *Roméo et Juliette* en passant par les drames historiques comme *Richard III* et *Henry VI*. Cette découverte est réalisée grâce à la présentation de costumes, maquettes et œuvres originales prêtés par de prestigieuses institutions – la Bibliothèque nationale de France, la Comédie-Française, le Théâtre du Globe à Londres, le Théâtre des Amandiers à Nanterre, la Maison Jean Vilar à Avignon. De grands metteurs en scène – comme Edward Gordon Craig, Charles Dullin, Ariane Mnouchkine, Patrice Chéreau – et costumiers – de Charles Bianchini à Patrice Cauchetier – sont mis à l'honneur dans les vitrines du CNCS animées par le souvenir d'inoubliables moments de théâtre.

Catalogue de l'exposition

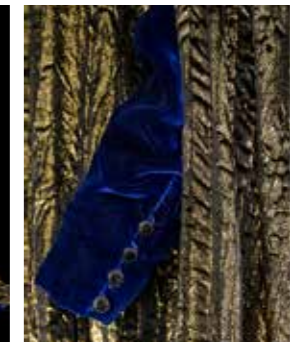
Co-Edition CNCS / Gourcuff-Gradenigo
Sous la direction de Catherine Treilhou-Balaudé et Anne Verdier
Collectif d'auteurs : Claire Baldermann, Georges Banu, Patrice Cauchetier, Sabine Chaouche, Didier Doumergue, John Golder, Dominique Goy-Blanquet, Agathe Sanjuan
Format : 24 x 29,7 cm à la française / 192 pages, environ 150 illustrations
Ouvrage relié
Prix de vente : 29 euros TTC
N° ISBN : 978-2-35340-182-6



Parcours de l'exposition



Trois à quatre cents ans après la création dans divers théâtres londoniens du vaste répertoire shakespearien, les costumes présentés dans l'exposition racontent des histoires toujours actuelles d'amour et de trahison, de pouvoir et de liberté, de quêtes et de deuils, d'échecs et de succès et reflètent le point de vue de chaque époque sur Shakespeare. Tout au long de ce parcours, le visiteur est invité à s'appropriier, avec sa propre sensibilité, des espaces variés qui le convient à une joyeuse rencontre du réel et de l'imaginaire de la scène, à une rencontre enfin avec ce qui demeure de la *Viola* de Suzanne Flon, de l'*Hamlet* de Gérard Desarthe, du *Richard II* de Gérard Philipe et de Georges Bigot, et de tant d'autres personnages shakespeariens et de comédiens : leur costume, mémoire vivante de leur rôle, enveloppe émouvante de leur interprétation.



Costume de Petruccio dans *La Mégère apprivoisée*, adaptation de Paul Delair, Comédie-Française, 1891. Coll. Comédie-Française.

Costume de Lady Macbeth par Yannis Kokkos dans *Macbeth*, opéra de Verdi mis en scène par Antoine Vitez, Palais Garnier, 1987. Coll. CNCS/OnP.

Salle 1 : Le petit théâtre du Globe

La première salle propose une évocation du Globe historique et de sa reconstruction à Londres quatre siècles plus tard, à travers les costumes récemment réalisés pour *Richard III* par Jenny Tiramani, directrice des costumes du Nouveau Globe de 1997 à 2005. Dans ce décor sobre et symbolique, l'acteur et son costume aux étoffes précieuses et aux couleurs chatoyantes sont mis au premier plan.

Salle 2 : Secrets de fabrication

Depuis les échanges entre metteurs en scène et costumiers, parfois inscrits à même les maquettes, jusqu'aux photographies de scène ou portraits immortalisant les comédiens dans leurs rôles shakespeariens, cette reconstitution d'un atelier de couture de théâtre expose les documents de travail de la conception à la réalisation et à l'usage du costume de scène. Les costumes créés pour les personnages shakespeariens et leurs interprètes tressent les intentions et les émotions autant que les étoffes, les techniques de coupe, d'assemblage, de broderie...

Salles 3 et 4 : Grands et petits, comédie et tragédie

Dans le théâtre de Shakespeare, les princes côtoient les mendiants et les fous, et la roue de la Fortune a tôt fait de transformer un roi en vagabond. Metteurs en scène et costumiers jouent en toute liberté avec cette diversité qui caractérise les tragédies et les comédies de Shakespeare. Deux costumes pour le même personnage illustrent cette liberté, en interprétant différemment la recherche maladroite d'élégance de l'une des *commères de Windsor*, mistress Quickly : Patrice Cauchetier, dans la mise en scène de Jean-Marie Villégier, l'habille d'une imitation de tailleur Chanel à la fausseté discrète, tandis que Renato Bianchi, en 2009, dans la mise en scène d'Andres Lima, décore de plumes une robe fluide aux lignes contemporaines d'inspiration Renaissance.

Salle 5 : Rôle social et costume

Le costume reflète l'identité sociale de celui qui le porte, parfois jusqu'au stéréotype : dans les pièces de Shakespeare où ils apparaissent, soldats, fous et bouffons se reconnaissent au premier regard à leur tenue typique, dont la mise en scène peut déjouer les codes, ou qu'elle peut traiter avec ironie. Entre tradition et invention, Shakespeare le premier introduit des fous

Costume de Prospero par Dominique Louis, porté par Simon Eine dans *La Tempête*, mise en scène de Daniel Mesguich, Comédie-Française, 1998. Coll. Comédie-Française.



Costumes sur panneaux en bois par Virginie Merlin pour *La Mégère apprivoisée*, mise en scène d'Oskaras Korsunovas, Comédie-Française, 2007. Coll. CNCs/Comédie-Française.

dans l'univers tragique (le fou du *Roi Lear*, qui veut offrir son bonnet à son roi parce qu'il le juge fou) et réinterprète le type de soldat fanfaron de la comédie romaine, par exemple à travers le personnage de Paroles dans *Tout est bien qui finit bien*.

Salle 6 : Déguisement et travestissement

Dans les comédies, nombre de jeunes filles se déguisent en garçons pour sauver leur vie ou leur honneur, tout en jouant avec leur identité. Ce jeu est d'autant plus vertigineux que le travestissement est à l'œuvre dans le principe même de la scène élisabéthaine, sur laquelle ne se produisaient que des hommes. Le travestissement peut s'inverser et devenir un principe moderne de mise en scène, dans lequel le costume joue un rôle décisif : de Sarah Bernhardt en Hamlet dès 1899, à Jany Gastaldi en prince Hal dans *Falstaff* de Valère Novarina d'après Shakespeare, autant d'actrices révélant de nouvelles facettes des rôles masculins.

Salles 7 et 8 : Shakespeare, l'amour et la mort

Les grands couples shakespeariens et leur histoire tragique sont dans toutes les mémoires. Roméo et Juliette, Othello et Desdémone, Vérone et Venise, nous habitent depuis quatre siècles de la scène à l'écran, de la parole au chant, du bal

des Capulet de Shakespeare à la Danse des chevaliers de Prokofiev. À découvrir dans cette salle, une robe de Juliette par Jean Hugo dans la mise en scène de Jean Cocteau, réalisée en velours peint de motifs de dentelle qui se révèlent à la lumière noire.

Salle 9 : Démesure et extravagance

Si l'embonpoint de Falstaff et la qualité de magicien de Prospero semblent commander la recherche de vastes proportions (au prix de multiples rembourrages) pour l'habit de l'un, des étoffes ou une coupe hors-normes pour le manteau-attribut de l'autre, il arrive que la créativité et l'imagination des costumiers et metteurs en scène s'expriment à travers la démesure, la fantaisie, voire l'extravagance du costume en dehors de toute nécessité dramaturgique. Le costume participe alors d'un geste artistique parlant pour lui-même, dans un dialogue souvent ironique avec la grandeur shakespearienne. On verra notamment une robe aux paniers démesurés portée par Lady Macbeth et créée par Thierry Mugler pour une mise en scène de Jean-Pierre Vincent, qui a défrayé la chronique lors de la première au Festival d'Avignon (1985).

Salle 10 : Féerie et surnaturel

Le théâtre shakespearien fait une large place au surnaturel et à la féerie : les sorcières de *Macbeth*, les fées du *Songe d'une nuit d'été* ou les esprits du *Roi Lear* interviennent dans le monde humain et agissent sur les destinées des héros. Pour les représenter et les distinguer de l'humanité ordinaire, metteurs en scène, scénographes et costumiers prennent parti sur leur réalité, en faisant croire à leur pouvoir, ou en les montrant comme les vestiges de croyances révolues ou comme des entités symboliques. L'étrangeté des êtres surnaturels, interprétée par le costume, rencontre l'imaginaire populaire, s'exprime dans l'effacement des frontières entre homme et animal, féminin et masculin.

Salle 11 : Shakespeare ou l'Orient rêvé d'Ariane Mnouchkine

De 1981 à 1984, le cycle des «Shakespeare» au Théâtre du Soleil succède à celui des créations collectives représentant



Costume de Thésbé par Léon Gischia dans *Le Songe d'une nuit d'été*, Festival d'Avignon, Théâtre national populaire, 1959. Coll. Maison Jean Vilar.

La scénographie par Delphine Lebovici

D'abord les mots, inscrits dans nos esprits comme sur ces grands étendards aux lettres démesurées. Ensuite le son, celui de la trompette qui prévient du début du spectacle. L'idée qui traverse toute l'exposition est d'extraire le visiteur du parcours muséal et de l'immerger dans l'univers de Shakespeare. Par le mouvement, le contraste, la proximité avec les visiteurs qui deviennent spectateurs, acteurs. Rompre les limites des vitrines pour faire entrer la scène dans la salle : un cercueil traverse une vitre, la forêt envahit la circulation du public...

Contrastes. De l'or à la nuit avec Grands et petits, la chute est proche, comme le représente une roue de la Fortune.

Décalage. Complicité du visiteur et humour pour montrer l'idée du déguisement avec des mécanismes visibles et des trucages à vue.

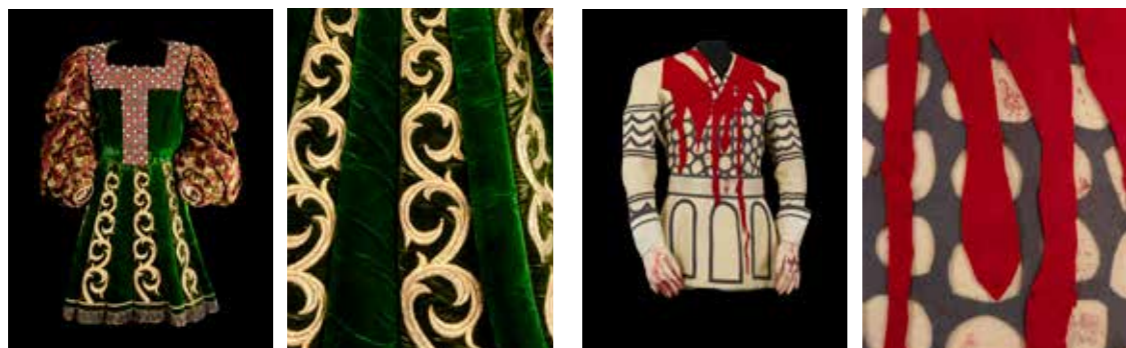
Démesure. Des rayures monumentales noires et blanches se déroulent du sol au plafond telles des colonnades emportant le visiteur dans la folie de costumes extravagants.

Imaginaire. Des êtres étranges habitent une forêt dans laquelle le public va se perdre.

Le voyage se termine dans le «théâtre du monde» dans l'espace dédié à *Hamlet*, «la pièce des pièces». Le visiteur entre par une passerelle dans un monde marécageux et infini, espace ouvert et mouvant, réel et irréel, il découvre au gré de son cheminement, sous forme d'apparitions, des scènes d'*Hamlet*. Faux-semblant, théâtre dans le théâtre, trahison, mort... En écho au ciel bleu couvrant le théâtre élisabéthain en début de parcours, un plan d'eau reflète le ciel noir de la nuit.



Image de synthèse de la scénographie par Delphine Lebovici.



☞ Costume de Guildenstern par Charles Bianchini, porté par Henri Vilain dans *Hamlet, Prince de Danemark*, mise en scène d'Emile Perrin, Comédie-Française, 1886. Coll. CNCs/Comédie-Française.

☞ Costume du Spectre de Banquo par Mario Prassinis dans *Macbeth*, Festival d'Avignon, Théâtre national populaire, 1954. Coll. Maison Jean Vilar.

l'Histoire et la société françaises. Des six pièces prévues à l'origine, quatre seront finalement créées, *Richard II*, *La Nuit des Rois* et les deux parties d'*Henry IV*. « Chronique d'une tribu de personnages qui luttent pour construire le monde », les Shakespeare nécessitent une grande forme scénique, qui est recherchée dans le théâtre japonais pour *Richard II* et *Henry IV* (nô, kabuki, bunraku), dans les danses traditionnelles de l'Inde et la commedia dell'arte pour *La Nuit des rois*. Voyageant à la recherche des passions et des aventures des personnages qu'il interprète de pièce en pièce, chaque acteur trouve dans les superpositions d'étoffes et de couleurs de son costume, le dessin net et le pur mouvement de l'humanité shakespearienne.

Salle 12: Jean Vilar et *Macbeth*

« Installée à Avignon, la Maison Jean Vilar conserve un fonds exceptionnel de maquettes et de costumes ayant appartenu à la "légende" du Festival d'Avignon et du Théâtre National Populaire sous la direction de Jean Vilar. Par leur qualité graphique et leur simplicité de fabrication, ces costumes témoignent du souci constant d'offrir les plus grandes œuvres au plus large public, sans surcharge ni prétention décorative. Clarté des signes, économie des matières: il ne s'agit pas seulement d'affirmer un style, il faut aussi avoir une morale. Pour habiter les immenses scènes d'Avignon et de Chaillot, Vilar fait appel à l'art des peintres. Peu de décors, mais des costumes "lisibles" de loin, apportant des signes forts à sa régie, suggérant un contexte historique théâtralisé. » Frédérique Debril, Maison Jean Vilar

Salle 13: *Hamlet* dans le grand théâtre du monde

Hamlet est la pièce la plus énigmatique de Shakespeare mais cependant la plus jouée dans le monde: au centre d'une tragédie de vengeance apparaît un héros qui médite et doute des vertus de l'action, un prince vêtu de noir, en deuil au milieu

d'une Cour en liesse, le fils d'un roi assassiné qui revient parmi les vivants exiger qu'il le venge, et d'une mère trop tôt remariée avec le frère meurtrier. Aux costumes revient le rôle essentiel de refléter les facettes nouvelles que chaque mise en scène entend révéler.

Pour le final de cette exposition, leur présentation est scénographiée en huit tableaux: Hamlet solitaire, Hamlet et le spectre, la Cour de Danemark ou le spectacle de la politique, le théâtre dans le théâtre, le meurtre de Polonius, la mort d'Ophélie, la scène du cimetière et la mort d'Hamlet.



☞ Samuel Barnett, Hayden Signoretti, Kurt Egyiawan et Jethro Skinner dans *Richard III*, mise en scène de Tim Carroll, costumes de Jenny Tiramani, Théâtre du Globe, Londres, 2012. © Joan Marcus.

Des costumes issus des plus grandes mises en scène

Des mises en scène marquantes de la seconde moitié du siècle sont également évoquées: on retrouvera le costume porté par Jean Vilar, lors de la création de *Richard II* en 1947 (Semaine d'art dramatique, Avignon), ainsi que la couronne portée par Gérard Philipe lors de la transmission du rôle de Richard II par Vilar en 1953. Le dépôt des archives du Théâtre du Soleil à la BnF rend possible l'exposition d'une dizaine de costumes des « Shakespeare » d'Ariane Mnouchkine (1981 à 1984): on admirera les lourds et splendides costumes japonisants, constitués de pièces superposées sur des kimonos de base portés dans *Henry IV* et *Richard II*. Enfin, les costumes de Jacques Schmidt pour *l'Hamlet* de Patrice Chéreau rendront hommage à ces deux personnalités artistiques trop tôt disparues.

Le salon de médiation

Le salon de médiation est un lieu convivial qui permet de ponctuer son parcours d'exposition d'une pause ludique pour devenir pleinement l'acteur de sa visite. Situé dans le salon d'honneur du CNCs, cet espace propose une scène ouverte à tous pour **s'entraîner à la déclamation théâtrale** sur les répliques les plus célèbres de Shakespeare, une bibliothèque de bandes-dessinées et d'ouvrages consacrés à Shakespeare proposés en libre-service et un vestiaire d'accessoires de costumes de la période élisabéthaine: fraises, manchettes, coiffes... pourront être revêtus par les visiteurs.

☞ Costume pour le Comte de Northumberland par Jean-Claude Barriera et Nathalie Thomas, porté par Maurice Durozier dans *Henry IV*, mise en scène d'Ariane Mnouchkine, Théâtre du Soleil, Cartoucherie de Vincennes, 1984. Coll. BnF.





Commissariat de l'exposition et direction artistique



**Catherine
Treilhou-Balaudé**

Ancienne élève de l'École Normale Supérieure, agrégée de Lettres modernes, professeure d'histoire et esthétique du théâtre à l'université Sorbonne Nouvelle Paris 3, Catherine Treilhou Balaudé est spécialiste de la réception de Shakespeare en France, au théâtre et dans les autres arts, depuis le Romantisme. Ses travaux de recherche s'ouvrent également sur l'actualisation scénique contemporaine des classiques, ainsi que sur l'esthétique et la théâtralité baroques. Elle anime au sein de l'IRET (Institut de recherches en études théâtrales) un programme de recherche sur les pratiques de réécriture dans les arts du spectacle. Membre de la Société Française Shakespeare, elle y est chargée des relations avec les théâtres. Dernier ouvrage publié : *Hamlet, énigmes du texte, réponses de la scène*, (dir), Paris, CNDP, 2012. Dernier article publié : « Classique ou étranger ? Shakespeare à la Comédie-Française, d'Un Conte d'hiver à Richard III », *Les Nouveaux Cahiers de la Comédie-Française, William Shakespeare*, La Comédie-Française-L'Avant-scène théâtre, janvier 2014.



Anne Verdier

Anne Verdier est maître de conférences en histoire et esthétique du théâtre à l'université de Lorraine et présidente de l'association Le Studiolo-IRTS de Lorraine qui assure la formation artistique de 1200 étudiants et travailleurs sociaux de l'IRTS de Lorraine. Après sa thèse « L'habit de théâtre, histoire et poétique de l'habit de théâtre en France au XVII^e siècle », elle a publié de nombreux articles en collaboration avec le metteur en scène Didier Doumergue, parmi lesquels « Broderies sur la dentelle : les dentelles de la Galerie du Palais ne sont-elles qu'un ornement inutile ? » (revue de la Comédie-Française, N°31, 1999) « La Comédie-Française et les secrets des costumes de Molière » (catalogue de l'exposition « L'art du costume à la Comédie-Française », 2010). Elle dirige deux collections aux éditions Lampsaque, dont l'une, le « studiolo-essais », principalement consacrée à des ouvrages sur le costume de scène. Anne Verdier a également organisé deux colloques sur le costume de scène dont le dernier en mars 2013 au CNCS, et est membre du Comité d'orientation scientifique et culturel du CNCS.



Delphine Pinasa

Delphine Pinasa est directrice et conservateur du CNCS. Cette historienne de l'art, spécialiste du costume de scène et ancienne directrice déléguée du CNCS depuis 2005 a œuvré pour le Victoria & Albert Museum à Londres, le Ministère de la Culture et de la Communication, puis l'Opéra national de Paris de 1993 à 2005, où elle a notamment été responsable du fonds muséographique des costumes, puis chef du service Patrimoine Costumes de ce théâtre à partir de 2001. Delphine Pinasa a été la commissaire de nombreuses expositions en France et à l'étranger et a publié plusieurs ouvrages, en relation avec ces expositions comme avec l'histoire des costumes de scène.



Delphine Lebovici

Après un diplôme de scénographie aux Arts Décoratifs de Paris, Delphine Lebovici partage ses activités entre les décors de théâtre, de danse et d'opéra (*Une petite douleur* d'Harold Pinter; *Projet La Walkyrie*, Opéra de Bonn; *Damier*, Semaine de la Danse), l'événementiel et le design pour la mode (Jean Paul Gaultier, Kenzo, Issey Miyake) et la muséographie d'exposition (Centre Pompidou, BnF, Palais Garnier, Musée Guimet, Archives Nationales, Louvre Abu Dhabi). Par ailleurs, elle organise des expériences pluridisciplinaires donnant lieu à des expositions, *Lumière subjective et Téléportation* (Nuit Blanche 2007). Delphine Lebovici a réalisé en 2013 la scénographie de l'exposition « En piste ! les plus beaux costumes de cirque » au CNCS.

Page précédente : costume de Lady Macbeth par Thierry Mugler dans *La Tragédie de Macbeth*, mise en scène de Jean-Pierre Vincent, Festival d'Avignon – Comédie-Française, 1985. Coll. CNCS/Comédie-Française.

Costumes pour La Reine Isabelle par Léon Gischia dans *La Tragédie du roi Richard II*, Semaine d'art dramatique d'Avignon, 1947. Coll. Maison Jean Vilar.

L'Ina, partenaire de l'exposition « Shakespeare, l'étoffe du monde »

ina

L'Institut national de l'audiovisuel collabore à cette nouvelle exposition organisée par le CNCS sur l'un des plus grands auteurs littéraires. Puisant dans ses archives, des extraits d'adaptation de pièces de William Shakespeare enrichiront la collection de costumes présentés tout au long du parcours de l'exposition. Des films de théâtre, des documentaires, ... seront également diffusés intégralement dans la programmation cinématographique parallèle.



☞ Façade de l'Institut national de l'audiovisuel à Bry-sur-Marne. © Ina.



☞ Ci-dessus et ci-dessous : costumes de l'exposition «Shakespeare, l'étoffe du monde» dans les coulisses du CNCS © CNCS/Photo Pascal François.

Jour après jour, l'Ina – référence mondiale dans le domaine de l'archivage et la valorisation de contenus audiovisuels – sauvegarde et transmet les images et les sons de la radio et de la télévision qui fondent notre mémoire collective. Il leur donne sens et les partage avec le plus grand nombre au travers de collections et de savoirs.

Cette richesse exceptionnelle provient :

- ☞ de l'archivage de l'ensemble des chaînes publiques hertziennes françaises (soit plus de 70 ans de radio et 60 ans de télévision) et des actualités filmées de 1940 à 1969.
- ☞ du dépôt légal, pour l'ensemble des programmes hertziens et des chaînes du câble et du satellite. 102 chaînes de télévision et 20 stations de radio sont collectées chaque jour directement par captation numérique, 24h/24h.
- ☞ de fonds privés valorisés par l'Ina (Fédération Française de Tennis, AFP, National Geographic, TFI, etc.)

L'Ina, entreprise culturelle de l'audiovisuel, met au service de tous son savoir-faire dans les métiers de la production,

la recherche, l'éducation, l'édition et l'animation culturelle. Événements, festivals, expositions... L'Ina a mis en œuvre une démarche volontariste de partenariats dans tous les champs de la création culturelle. La connaissance et la parfaite maîtrise de son fonds lui permettent d'accompagner ou de créer des projets avec de nombreux acteurs du monde culturel. Désireux d'être un producteur engagé et un éditeur innovant, l'Ina développe de nombreux contenus pour valoriser ses images et les rendre accessibles à tous les publics, sur tous les écrans : WebTV, mobile, tablette, TV connectées, Vidéo à la demande (VOD)...

→ **En savoir plus sur**
www.institut-national-audiovisuel.fr

☞ Costumes pour le Roi et la Reine de comédie par Jacques Schmidt dans *Hamlet*, mise en scène de Patrice Chéreau, Festival d'Avignon puis Nanterre, Théâtre des Amandiers, 1988. Coll. Théâtre des Amandiers.

Le Centre national du costume de scène et de la scénographie



La façade du CNCS.
© Jean-Marc Teissonnier

Un établissement unique

Inauguré le 1^{er} juillet 2006, le Centre national du costume de scène et de la scénographie est le premier musée, en France comme à l'étranger, à être entièrement consacré au patrimoine matériel des théâtres, costumes et décors.



Dans les réserves du CNCS.

Les collections

Elles sont constituées d'environ 10 000 costumes et de décors de scène, issus de théâtres, opéras, ballets, comme l'Opéra national de Paris et la Comédie-Française, depuis le milieu du XIX^e siècle à nos jours. Tous les grands noms du théâtre (Roger Chapelain-Midy, Lucien Coutaud, Suzanne Laliq...), des arts

plastiques (Jean Cocteau, André Derain, Maurice Utrillo, Fernand Léger...), et de la mode (Jean Paul Gaultier, Christian Lacroix, Thierry Mugler, Yves Saint Laurent...) sont présents pour avoir dessiné ces costumes ou peint des toiles de décors. Des artistes prestigieux (Jean Louis Barrault, Maria Callas, Jean Marais, Mounet-Sully, Rudolf Noureev, Madeleine Renaud...) ont porté et habité ces costumes.

Les expositions

Compte tenu de la fragilité des textiles qui composent les costumes, le CNCS propose une succession d'expositions temporaires aux thèmes les plus variés... *Bêtes de scène* pour son ouverture (2006), *Christian Lacroix, costumier* (2007), *Les Mille et une nuits* (2008), *Au Fil des fleurs* (2009), *Opéras Russes* (2009), *Vestiaire de divas* en 2010, *L'art du costume à la Comédie-Française* (2011) *L'Envers du décor* (2012) ou encore *En piste ! Les plus beaux costumes de cirque* (2013). Dix-sept expositions ont déjà vu le jour au CNCS depuis son ouverture, dont huit en itinérance de Singapour à San Francisco et de Saint-Petersbourg à Madrid.



© CNCS/Pascal François

collection Noureev

Ouvert toute l'année!

Espace permanent

Conformément au vœu de Rudolf Noureev, la Fondation Noureev a sélectionné le CNCS pour accueillir la Collection Noureev. Imaginée par Ezio Frigerio, la scénographie de l'espace permanent dédié à la Collection Noureev, commémore à la fois la carrière exceptionnelle de ce grand danseur du XX^e siècle, son travail de chorégraphe, son cadre de vie, son goût pour les décors et les intérieurs opulents, sa passion de collectionneur (objets, mobilier et textiles) et son amour pour la musique. Costumes de scène, textiles exotiques, vêtements de ville, tableaux, sculptures, gravures, estampes, meubles, instruments de musique et photographies personnelles composent la Collection Noureev.



© CNCS/Pascal François

Événements et activités autour de l'exposition



Visites

Visite libre

Tous les jours de 10h à 18h, jusqu'à 18h30 en juillet et août.

Visite par un guide conférencier

À 14h30 et 16h, tous les samedis et dimanches, et tous les jours pendant les vacances scolaires. Visite supplémentaire à 11h, tous les jours du 14 juillet au 17 août.

Visite avec un audioguide

Audioguide disponible à l'accueil au tarif de 1€ pour la visite de la Collection Noureev, tous les jours de 10h à 18h, jusqu'à 18h30 en juillet et en août.



© CNCS



Les plus beaux costumes du CNCS mis en scène dans l'escalier principal classé Monument Historique. © CNCS/Pascal François.

Pendant les vacances scolaires, pour toute la famille

Visite-découverte

Adaptée aux enfants de 7 à 12 ans. Une visite découverte active de l'exposition, conçue entièrement pour les enfants. À 14h30, tous les mardis des vacances scolaires.

Visite-jeu

Adaptée aux enfants de 7 à 12 ans, une visite ludique et créative de l'exposition. À 14h30, tous les mercredis des vacances scolaires.

Visite lecture

Adaptée aux enfants à partir de 4 ans. Une découverte de l'exposition à travers la lecture de plusieurs ouvrages « jeune public ». À 11h, tous les mercredis des vacances scolaires.

Visite-atelier

Adaptée aux enfants à partir de 4 ans, accompagnés d'au moins un adulte. Une visite interactive suivie d'un atelier de pratique artistique autour d'une thématique différente à chaque séance. À 16h, tous les jeudis des vacances scolaires.



Un atelier du CNCS adapté aux enfants. © CNCS

Ateliers des vacances

Tous les mardis pour les enfants de 4 à 12 ans pendant les vacances d'été, de la Toussaint et de Noël.

Les livrets-jeu du CNCS

Pour le jeune public, un **livret** est mis à disposition gratuitement à l'accueil pour une découverte ludique de *Shakespeare, l'étoffe du monde*. Un **livret-jeu** permanent est aussi en vente à la librairie-boutique du CNCS pour accompagner le jeune public dans sa découverte du CNCS, des costumes de scène et de l'univers du spectacle et des musées en général. Prix de vente : 4,5€ TTC



Événement de l'été, les mardis du CNCS

du 15 juillet au 12 août, spectacles, ateliers et visites à thème

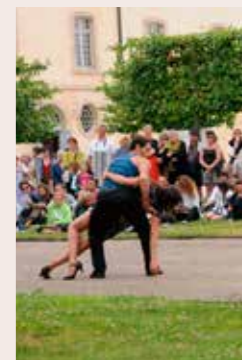
Programme des mardis du CNCS :

- 2 ateliers de pratique artistique et culturelle pour les enfants à 10h et 15h30
- Une visite jeune public à 14h30 pour faire découvrir Shakespeare aux enfants de façon ludique.

Les horaires coïncident avec les visites guidées pour les

- adultes à 11h, 14h30 et 16h.
 - En fin de journée, en accès libre, spectacle à 17h30 ou projection de film ou de ballet en plein air à 22h.
 - Les soirs de projection, visite-dîner à 19h.
- Au programme, *Udmurt Folk Theatre « Aikai » Izhevsk*, troupe de danse russe, *Othello* de Shakespeare,

ou encore les projections de *Shakespeare in love* de John Madden et *La Belle au bois dormant* de Rudolf Noureev. Programme détaillé des activités sur www.cncs.fr.



© CNCS

Informations pratiques



Centre national du costume de scène et de la scénographie

Quartier Villars, Route de Montilly, 03000 Moulins
Tél. 04 70 20 76 20
Fax 04 70 34 23 04
info@cncs.fr/www.cncs.fr

Horaires de l'exposition

du 14 juin 2014 au 4 janvier 2015
Le CNCS est ouvert tous les jours de 10h à 18h, jusqu'à 18h30 en juillet et août.
Fermetures exceptionnelles les 25 décembre et 1^{er} janvier.
Le CNCS fermera ses portes à 16h les 24 et 31 décembre.

Tarifs entrée

Billet couplé exposition temporaire & Collection Noreev

Plein tarif: 6€
Tarif réduit: 3€ (12 - 25 ans et étudiants, demandeurs d'emploi, RSA, minimum vieillesse, groupes à partir de 10 personnes)
Gratuit (sauf groupes): enfants -12 ans accompagnés, personnes handicapées et accompagnateur.
Supplément visite guidée: 5€ par personne
Audioguide Collection Noreev: 1€
Billet Collection Noreev
Plein tarif: 4€
Tarif réduit: 2€
Audioguide Collection Noreev: 1€
Animations famille
Tarif unique: 7€

Tarifs groupes

(à partir de 10 personnes) sur réservation
Visite libre: 4€ par personne
Visite guidée: 60€ par groupe + 4€ par personne (30 personnes maximum)
Autres formules sur www.cncs.fr

Tarifs groupes scolaires et autres publics

Visite libre: 3€ par personne
Visite guidée: 80€ par groupe (25 personnes maximum)
Visite guidée et atelier: 160€ par groupe (25 personnes maximum)
Atelier: 100€ par groupe (25 personnes maximum)

Abonnement annuel

Accès permanent aux expositions, réduction pour les accompagnateurs, tarifs réduits dans les institutions partenaires et bien d'autres avantages.
Plein tarif: 20€
Tarif réduit: 10€

Les Amis du CNCS

Les Amis regroupent des amateurs d'arts décoratifs, de mode, de design et de spectacle, qui assurent le rayonnement du musée en France et à l'étranger.
amis@cncs.fr

Location d'espaces

Le CNCS abrite, outre les espaces d'exposition, un auditorium de 100 places, une salle de restaurant avec prestation traiteur et de nombreuses salles de réunion équipées pour les séminaires.
Nelly Sainte Fare Garnot,
nsaintefaregarnot@cncs.fr

Réservations

Visites tous publics, groupes:
groupes@cncs.fr
Activités jeune public et action pédagogique: **pedagogie@cncs.fr**

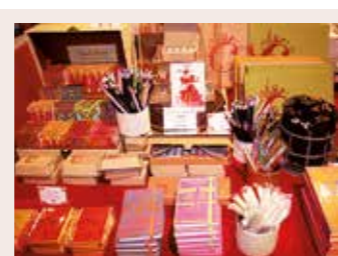


© CNCS/Photo Pascal François

Le Café-Brasserie décoré par Christian Lacroix

Un service sur mesure et accueillant pour les déjeuners, cocktails et dîners, ou à l'occasion d'un moment gourmand, matin et après-midi. Equipé Wifi.
Terrasse ombragée. De 11h à 18h.
Fermé le lundi et ouvert 7 jours/7 pendant les vacances scolaires.
Informations et réservations:
06 44 06 81 46
lerestaurant@cncs.fr

Couverture: Costume de Fortimbras par Jacques Schmidt dans *Hamlet*, mise en scène de Patrice Chéreau, Festival d'Avignon, puis Nanterre, Théâtre des Amandiers, 1988.
© CNCS/Photo Pascal François.
Conception: Atalante-Paris



© CNCS/Photo Christine Pulvéry

Librai-Boutique

Objets, livres, jeux éducatifs, produits textiles, idées cadeau, DVD/CD, cartes postales et catalogues. Rayon spécial enfants.
En accès libre aux horaires d'ouverture du CNCS et sur **www.cncs.fr**

Accès

Parking pour voitures et autocars sur le site, facilités de stationnement.
Plan d'accès disponible sur **www.cncs.fr**



Pour tout type de handicap, accès pour visiteurs à mobilité réduite, espaces accessibles en fauteuil roulant, fauteuil disponible à l'accueil sur réservation.
Une personne conseil peut aider à la préparation des visites en groupes.
Renseignements: **pedagogie@cncs.fr**

Informations touristiques

Office de tourisme de Moulins

Tourisme à Moulins et en Pays Bourbon: week-ends découverte avec visite du CNCS proposés par l'Office de tourisme de Moulins.
www.pays-bourbon.com
Tél. 04 70 44 14 14

Comité départemental du tourisme de l'Allier

www.allier-tourisme.com
Tél. 04 70 46 81 50

Comité régional de développement touristique d'Auvergne

www.auvergne-tourisme.info
Tél. 04 73 29 49 46

Extraits de visuels pour la presse



sur **www.heyman-renoult.com** (autres visuels et légendes complètes disponibles sur le site)



Costume de **Fortimbras** par Jacques Schmidt dans *Hamlet*, mise en scène de Patrice Chéreau, Théâtre des Amandiers, 1988.



Costume de **Prospero** par Dominique Louis dans *La Tempête*, mise en scène de Daniel Mesguich, Comédie-Française, 1998.



Costume de **Hécate** par Thierry Mugler dans *La tragédie de Macbeth*, mise en scène de Jean-Pierre Vincent, Festival d'Avignon - Comédie-Française, 1985.



Costume par Bernard Arnould pour *Le Marchand de Venise* Opéra national de Paris, 1979. Coll. CNCS/OnP.



Costume de la **Reine de comédie** par Jean-Pierre Vergier dans *Hamlet*, mise en scène de Georges Lavaudant, Comédie-Française, 1994.



Costume du **Roi de comédie** par Jean-Pierre Vergier dans *Hamlet*, mise en scène de Georges Lavaudant, Comédie-Française, 1994.



Costume de **Lucianus** par Jacques Schmidt dans *Hamlet*, mise en scène de Patrice Chéreau, Festival d'Avignon, puis Nanterre, Théâtre des Amandiers, 1988.



Costume de **Viola** par John Napier dans *La Nuit des Rois*, mise en scène de Terry Hands, Comédie-Française, 1976.



Costume de **Titania** dans *Le Songe d'une nuit d'été*, mise en scène, scénographie et costumes de Yannis Kokkos, Nanterre, Théâtre des Amandiers, 2002.



Costume de **Thisbé** par Léon Gischia dans *Le Songe d'une nuit d'été*, Festival d'Avignon, Théâtre national populaire, 1959.



Costume pour le **Comte de Northumberland** par J.-C. Barriera et N. Thomas dans *Henri IV*, d'Ariane Mnouchkine, Théâtre du Soleil, Cartoucherie de Vincennes, 1984.



Costume de **Petruccio** dans *La Mégère apprivoisée*, adaptation de Paul Delair, Comédie-Française, 1891.



Costume de **Roméo** par Georges Wakhevitch pour *Roméo et Juliette*, mise en scène et chorégraphie de Serge Lifar, Opéra national de Paris, 1955.



Costume du **Spectre de Banquo** par Mario Prassinis dans *Macbeth*, Festival d'Avignon, Théâtre national populaire, 1954. Coll. Maison Jean Vilar.



Costumes sur panneaux en bois par Virginie Merlin pour *La Mégère apprivoisée*, mise en scène Oskaras Korsunovas, Comédie-Française, 2007. Coll. CNCS/Comédie-Française.



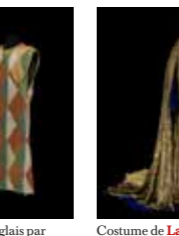
Richard III, mise en scène de Tim Caroll, costumes de Jenny Tiramari, Théâtre du Globe, Londres, 2012. © Joan Marcus.



Costume de **Gertrude** par Jacques Schmidt dans *Hamlet*, mise en scène de Patrice Chéreau, Festival d'Avignon, puis Nanterre, Théâtre des Amandiers, 1988.



Costumes de soldats anglais par Marie-Hélène Dasté dans *Henri VI*, mise en scène de Jean-Louis Barrault, Théâtre de l'Odéon, 1966.



Costume de **Lady Macbeth** par Yannis Kokkos dans *Macbeth*, opéra de Verdi mis en scène par Antoine Vitez, Palais Garnier, 1987.



Costume de **Lady Macbeth** par Thierry Mugler dans *La Tragédie de Macbeth*, mise en scène de Jean-Pierre Vincent, Festival d'Avignon - Comédie-Française, 1985.



Costumes pour **Le Roi Richard II** et **La Reine Isabelle** par Léon Gischia dans *La Tragédie du roi Richard II*, Semaine d'art dramatique d'Avignon, 1947. Coll. Maison Jean Vilar.



Façade et place d'armes du CNCS à Moulins.



Le Café-Brasserie décoré par Christian Lacroix.



Escalier principal du CNCS classé Monument Historique. © CNCS/Photo Christine Pulvéry